

Seinäjoki-Ilmajoki Vähävetisen uoman kunnostushankkeen arkeologisen kulttuuriperinnön arkistosiselvitys 2018



Timo Jussila



Tilaja: Seinäjoen kaupunki

Sisältö

Perustiedot	2
Yleiskartat	4
Selvitys	6
Esihistoria.....	6
Historiallinen aika	7
Yhteenveto	8
Lähteet	10
Vanhoja karttoja	11
Jokivarren tunnetut kohteet	16
1 ILMAJOKI RENGONKYLÄN SILTA	16
2 ILMAJOKI RENGONKYLÄN SAHA	17
3 ILMAJOKI RENGONKYLÄN MYLLYNPAIKKA	18
4 ILMAJOKI RENGON TERVAHAUTA	18
5 SEINÄJOKI AAPRAIMINMÄKI.....	19
6 SEINÄJOKI ÖSTERMYRAN RAUTARUUKKI JA RUUTITEHDAS 20	
7 SEINÄJOKI RENGONKYLÄN SAHA 2	22
8 SEINÄJOKI SOUKKAJOKI	23
9 SEINÄJOKI SAHANLAMPI	23
10 SEINÄJOKI MYLLYSAARI 2.....	24
11 SEINÄJOKI MYLLYSAARI.....	24
12 SEINÄJOKI MYLLYMÄEN TALO.....	24
13 SEINÄJOKI HUHTALAN TALO	25
14 SEINÄJOKI HALLILAN TALO	25
15 ILMAJOKI RENGON TALO	26

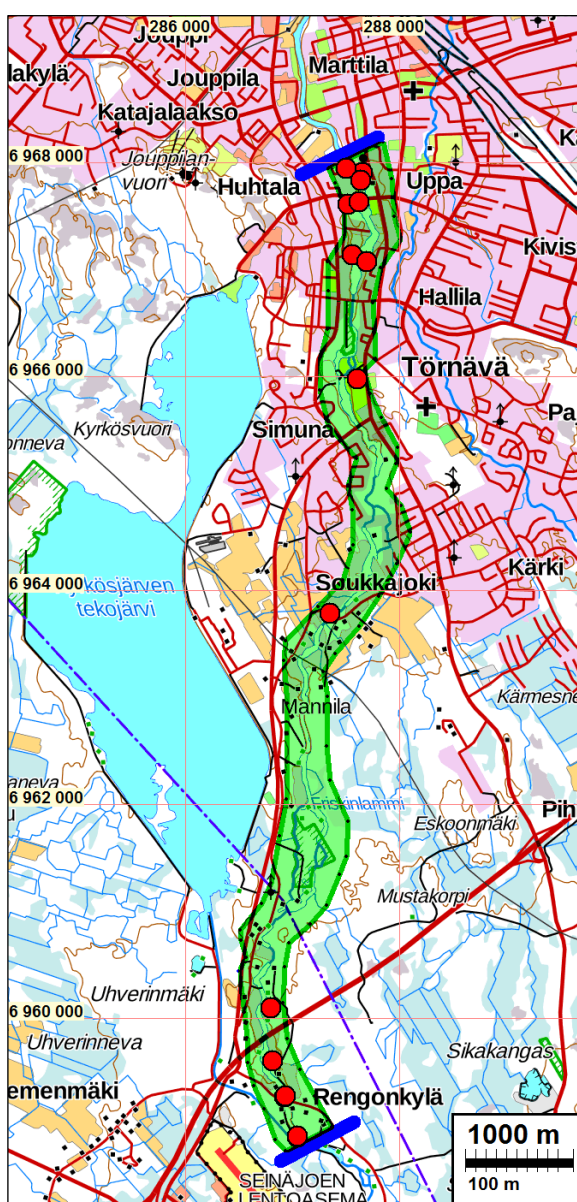
Kansikuva: Ote verollepanokartasta v. 1695 (1708), Huhtalan ja Hallilan talot Myllykosken ja Kruutikosken välillä. Talojen paikat ovat autoituneet ja siirtyneet muualle 1800-luvulla.

Perustiedot

- Alue:* Seinäjoen uoma ja rannat yläjuoksulta (etelästä) Rengonkoskesta alkaen pohjoiseen keskustan tasalla sijaitsevan Myllysaaren pohjoispuolelle, kaikkiaan n. 10 km jokiuomaa ja sen vartta.
- Tarkoitus:* Selvittää kartta- ja arkistomateriaalin avulla alueen arkeologiset kohteet, muinaisjäännöspotentiaali ja maastotutkimustarve.
- Työaika:* ei maastotyötä.
- Kustantaja:* Seinäjoen kaupunki.
- Tekijät:* Mikroliitti Oy, Timo Jussila.
- Aiemmat tutkimukset:* Jussila 2008, inventointi (Ilmajoki). Nätilä 2014 Inventointi (Tyrnävä, ruukki).
- Tulokset:* Seinäjoen kunnostettavan osuuden jokivarresta tunnetaan kaikkiaan 15 arkeologista kohdetta, joista osa on kiinteitä muinaisjäännöksiä ja osa muita kulttuuriperintökohteita. Tässä selvityksessä näistä tuli esiin viisi kohdetta joista yksi (tervahauta, raportin kohde nro 4) katsottiin jo tässä vaiheessa muinaisjäännökseksi ja neljä vanhaa talonpaikkaa mahdollisiksi muinaisjäännöksiksi - joista kuitenkin kaksi on ilmeisesti arkeologisesti tuhoutuneita (kohteet 12-15).

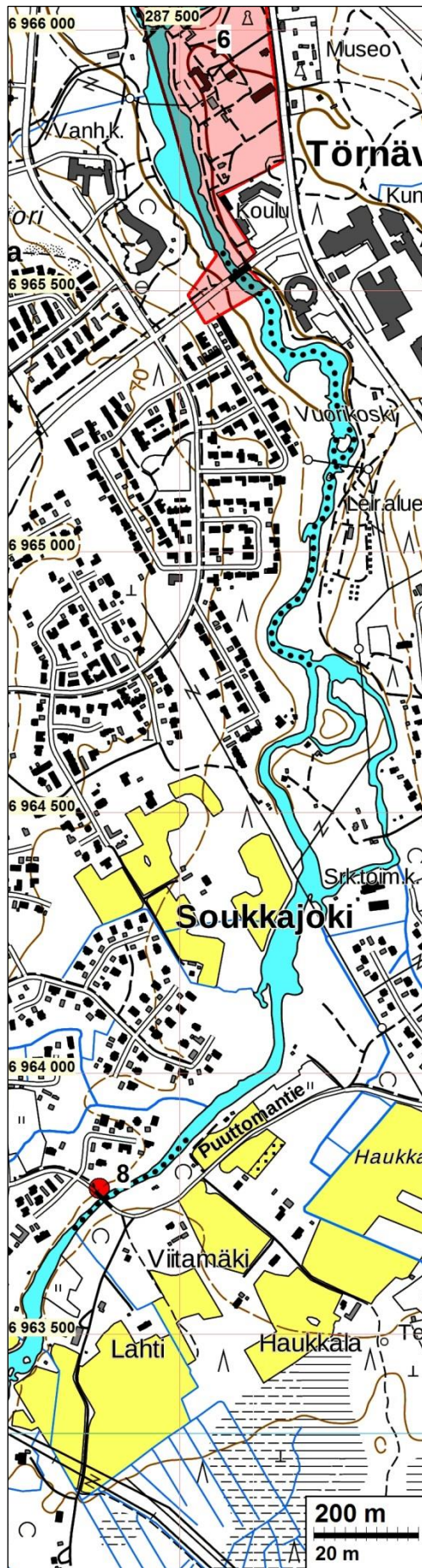
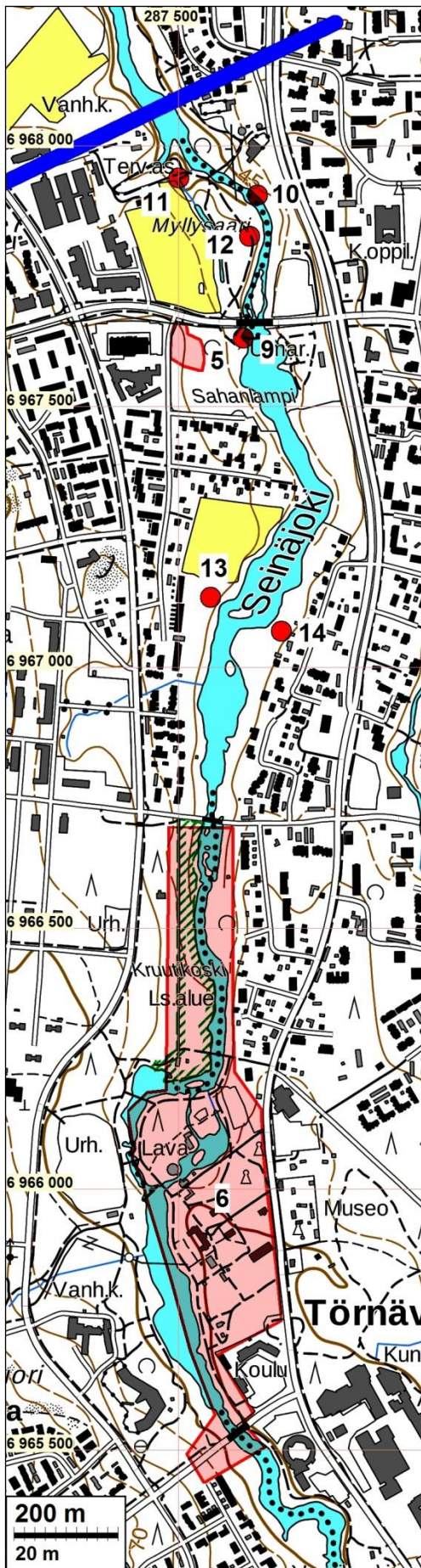
Esihistoriallisille muinaisjäännöksille potentiaalista jokiosuutta arvioidaan olevan kahdessa kohdin noin 2 km matkalla. Selvityksessä suositellaan tehtäväksi tarkkuusinventointia kuudessa eri kohdin jokiuomassa ja sen rannoilla, mikäli niillä alueilla tehdään uomassa kunnostustoimia: Myllykosken alueella, Östermyran ruukin rannoilla ja uomassa sekä Hallilan ja Huhtalan vanhojen talonpaikkojen kohdalla. Joen kaikki koski- ja virtapaikoilla suositellaan tehtäväksi arkeologinen maastoinventointi niillä osin kun niitä tullaan kunnostamaan. Muut tunnetut kohteet voidaan huomioida asianmukaisesti kunnostusta suunniteltaessa.

Selityksiä: Koordinaatit ja kartat ovat ETRS-TM35FIN koordinaatistossa ellei muuta mainittu. Maastokartat Maanmittauslaitoksen maastotietokannasta kesäkuussa v. 2018. Muinaisjäännösrekisteri on tarkastettu kesäkuussa 2018.

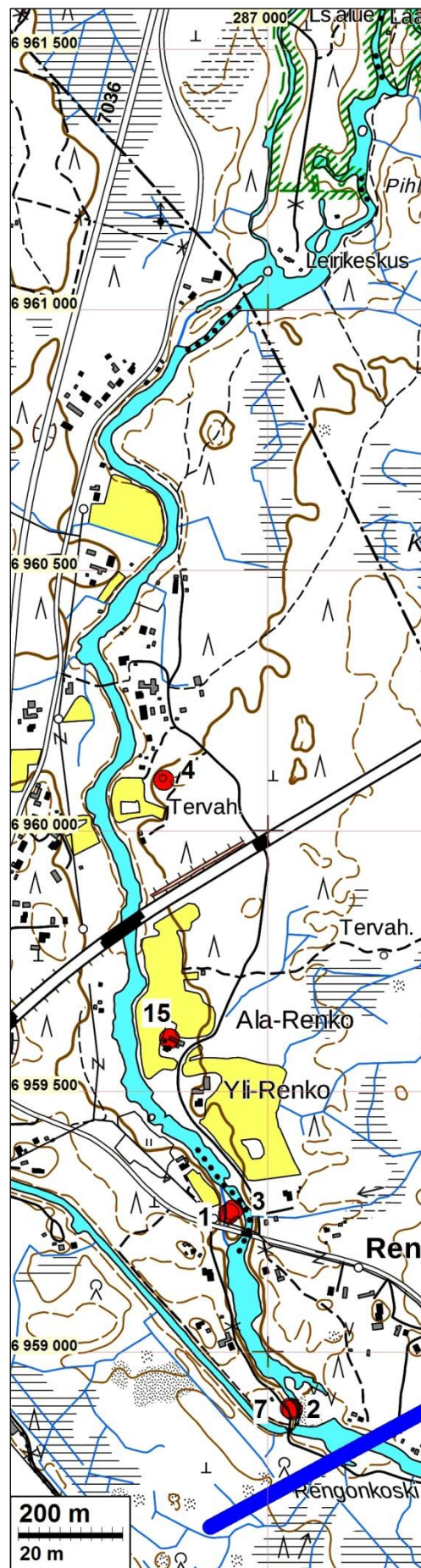
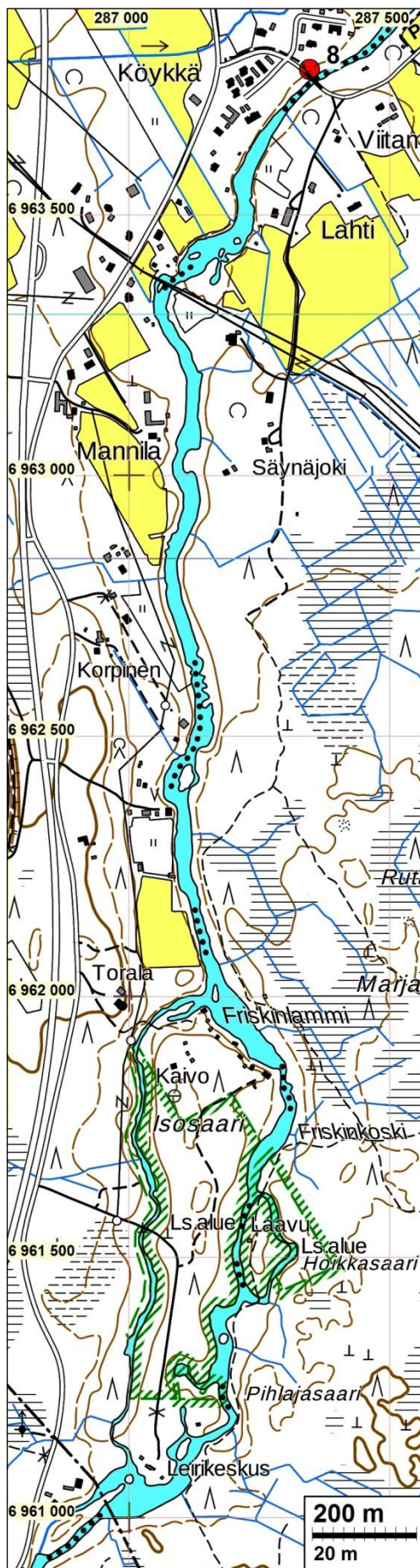


Tutkimusalue vihreällä ja kunnostusalueen rajat sinisin viivoin. Alueen tunnetut arkeologiset kohteet punaisiin palloin.

Yleiskartat



Alueen pohjoispäästä alkaen etelään.



Selvitys

Etelä-Pohjanmaan ELY-keskus, Seinäjoen kaupunki ja Seinäjoen Energia Oy ovat teettäneet kunnostussuunnitelman Seinäjoen vähävetiselle uomalle. Kunnostuksen keskeisenä tavoitteena on virtavan veden turvaaminen myös kuivina aikoina ja joen kunnostaminen kynnystämällä. Kunnostussuunnitelman kohteisiin kuuluvat kaikki vähävetisen uoman koskialueet. Alue käsittää Seinäjoen jokiosuuden sen yläosasta Rengon säännöstelypadolta Myllypuiston alaosaan ja kyseisen jokiosuuden uoman pituus on noin 10,80 km. Hanke siis aiheuttaa muutoksia jokiuomaan ja rantoihin mm. täyttö- ja ruoppaustöillä, vanhojen rakenteiden poistoilla sekä uusien kalateiden rakentamisella. Seinäjoen kaupunki tilasi Mikrolitti Oy:ltä kunnostusalueen arkeologisen kulttuuriperinnön arkistoinventoinnin, jonka yhtenä tavoitteena on selvittää mahdollisten jatkotutkimusten tarve kunnostuskohteissa.

Esihistoria

Seinäjoen uoman reunojen korkeustaso alueen pohjoispäässä, Myllysaaren asti on n. 40 m korkeustasolla ja siitä etelään 47,5 nousten 50 m tasolle Kruutikosken kohdalla. Korkeusvälillä Itämeri on ollut varhaismetallikaudella. Kruutikosken ja Vuorikosken välillä uoman rannat kohoavat 60 m tasolle ja Vuorikosken eteläpuolella 65 m tasolle ja edelleen etelämpänä 67 m tasolle. Tällä korkeusvälillä (60-67 m) Itämeri on ollut Pöljän keramiikan aikaan, kivikauden lopulla, n. 2500-3500 eKr. Uoman rannat nousevat 75 m tasolle Isosaaren kohdalla ja sen eteläpuolella 77,5 m tasolle, mikä on tyypillisen ja nuoremman varhaiskampakeraamiikan aikainen Itämeren korkeustaso tällä alueella. Rengonkoskella uoman rannat ovat kohonneet 80 m korkeustasolle.

Tutkittava jokiuomaosuus sijoittuu siis kivikautisille muinaisen Itämeren (Litorinameri) korkeustasoille, varhaiskampakeraamiikan ajasta (n. 4500 eKr.) kivikauden lopulle ja varhaismetallikauden alkuun (n. 1800 eKr.). Tällä korkeusvälillä ja aikavälillä on asutus Pohjanmaalla ollut suhteellisen runsasta ja aikakauden asuinpaikkoja on seutukunnalla lukuisia – siellä missä niitä on etsitty.

Seinäjoen jokiuoma on ollut hyvä ja oletettavasti myös merkittävä vesireitti meren rannikolta sisämaahan. Etelämpänä, Peräseinäjoella uoma jakaantuu Kihinänjoeksi ja Seinäjoeksi. Kihinänjoki alkaa Kihnion kirkon pohjoispuolella olevasta Korjosjärvestä, josta on kapea ja matala kannas Kyrösjärven vesistön (Kokemäenjokeen laskeva) latvajärviin. Kihinänjoen itäpuolella virtaava Seinäjoki saa alkunsa Kihnion ja Virtan välisistä erämaajärvistä (kuten Seinäjärvi ja Kurjenjärvi), joka on ollut kivikauden loppupuoliskolla vesireittinä ”pussinperä” mutta kuitenkin jokiväylä on johtanut hyville riistamaille.

Seinäjoki virtaa vasten nopeampaa maankohoamista. Siten sen virtaama on ollut kivikaudella huomattavasti suurempi kuin se on nykyään ja vesistö on ollut kulkukelpoisempi. Seinäjokea kutsutaan myös ”Vähävetiseksi”, mutta sitä se ei ole esihistoriallisena aikana ollut.

Kivikauden asutus on ollut erityisen runsasta jokisuissa, kohdilla missä jokilaakso aukeaa merelle ja missä maaperä nousee hieman jyrkemmin vedestä niin että ranta ei ole hyvin matala vielä kaukana rannasta – paikoilla johon on helppo tulla veneellä ja helppo rantautua. Kovin kivikkoiset rannat eivät ole olleet suosittuja, ilmeisesti juuri rantautumisen vaikeuden takia ja asumuksen paikan raivaamisen kannalta.

Periaatteessa kaikki vielä rakentamattomat ja ehjämaastoiset Seinäjoen jokirannat ovat mahdollisia kivikautisille asuinpaikoille. Joen rannat ovat kuitenkin lähes kaikkialla matalia ja siten ve-

den syömiä. Muinaisjäänöksille paremmat maastot sijaitsevat hieman kauempana joesta, uoman (estuaarin) laidoilla. Aivan joen rantamille ulottuvaa maastoa, jossa uoman reuna tulee lähelle jokea, on muutamain paikoin. Nämä maastot ovat karttakuvan perusteella kohtalaisen potentiaalisia esihistoriallisille muinaisjäänöksille.

Joen rannat Isosaaren eteläpuolelta n. 500 m päästä saaren eteläkärjestä alkaen pohjoiseen Isosaaren pohjoispuolelle 300 m etäisyydelle saaren pohjoispäästä, mukaan lukien Isosaaren rannat. Vanhoissa kartoissa tämä rantakaista on ollut metsäinen ja lähes muokkaamaton.

Vuorikosken ja Soukkajoen välillä, leirintäalueen kohdilla rannat ovat vähemmän rakennettuja ja hieman korkeammalle joesta kohoavia.

Vuorikoskesta pohjoiseen rannat vaikuttavat varsin rakennetuilta. Kruutikosken rannat ovat jo muinaisjäänöksenä (Östermyra bruk). Sen itäranta vaikuttaa kartta- ja laserkeilausaineiston perusteella olevan arkeologisessa mielessä ehjempää ja ”parempaa” maastoa myös esihistorialle.

Kruutikoskesta pohjoiseen rannat ovat olleet peltoina ja alavia. Esihistorialliset muinaisjäänökset sijaitsevat kauempana joesta, kuten tunnettu kohde Aapraminmäen kivikautinen asuinpaikka (raportin kohde nro 5).

1800-1900 luvuilla koskia perattaessa lähes jokaisesta Suomen koskesta on löytynyt kiviesineitä, mikä on syytä pitää mielessä Seinäjoenkin koskien pohjia pengottaessa ja muokattaessa.

Historiallinen aika

Alueen vanhin kiinteä asutus on Seinäjoen yläjuoksulla sijaitsevat Jouppilan ja Upan talot Seinäjoen kylässä. Niiden kylätontit jäävät tutkimusalueen ulkopuolelle. Tutkimusalueen, jokivarren vanhimmat talot ovat Seinäjoen kylään kuuluvat Myllymäen, Hallilan ja Huhtalan talot sekä Ilmajoen puolella Rengon talo. Seinäjoen talot on merkitty 1695 - 1712 kartoille ja edelleen 1755 isojakokartalle. Ilmajoen (nykyisin Palon kylän) Seinäjoen kylään kuuluva Rengon talo on merkitty 1769 kartalle (Rengo nybygge).

Rengon ja Hallila-Huhtalan väliä ei löytynyt vahoja, 1700 - 1800 luvun alun tarkempia karttoja (kuten isojako- ja verollepanokarttoja). Löydetyt tarkemmat vanhat kartat kattavat alueen sen pohjoisrajalta Kruutikoskelle sekä Ilmajoen – Seinäjoen rajalta Rengonkosken kaakkoispuolelle. Näiden väliin jäävältä alueelta löytyi Östermyran ruukin aluetta kuvaava kartta vuodelta 1826. Vuorikosken ja Ilmajoen rajan välisestä jokiosuutta kuvaavia vanhoja, tarkempia karttoja ei siis Kansallisarkistosta löytynyt. Vanhojen yleiskarttojen, 1700-luvun lopulta – 1800-luvun puoleen väliin, perusteella kyseisellä Hallilan – Rengon välillä ei ole ollut taloja. Tutkittavalla jokiosuudella on siis ollut kolme 1700-lukua vanhempaa taloa ja yksi 1700-luvulla perustettu talo (Renko). Muualla jokivarteen on taloja syntynyt vasta 1800-luvun alkupuolen jälkeen.

Myllymäen vanha talo (raportin kohde nro 12) on sijainnut nykyisessä Myllysaarella ja se on autioitunut 1800 luvun lopulla. Vahoilta kartoilta paikannettu talonpaikka lähialueineen on potentiaalinen muinaisjäänös. Noin 550 m Myllysaaresta etelään, jokivarressa sijainneet Huhtalan ja Hallilan vanhimmat talonpaikat (nrot 13 ja 14) ovat myös autioituneet 1800-luvulla ja nekin ovat mahdollisia muinaisjäänöksiä, joskin itärannan Hallilan talon paikka lienee arkeologisesti tuhoutunut. Rengon vanha talonpaikka sijoittuu edelleen asutun ja käytössä olevan tilakeskuksen alueelle.

Vanhoihin karttoihin on merkitty lukuisia myllyjä nykyisen Myllysaaren kohdalla olevaan Myllykoskeen. Koskessa on ollut myöhemmin myllyjen lisäksi mm. sahalaitos. 1930-luvun alussa kosken alajuoksulle rakennettiin sähkövoimalaitos ja sitä varten rakennettiin kosken länsipuolelta ohittava kanava, joka johti vedet voimalaitokseen. Sen ja vanhan kosken väliin muodostui tuolloin saari, nykyinen Myllysaari. Myllykoskessa on havaittu monenlaisia kivi- ja betonirakenteiden jäännöksiä (kuten raportin kohteet 9-11). Koskessa ja sen varsilla lienee muitakin erilaisia vanhoja kivirakenteita. Niiden ajoittaminen ja voi olla varsin hankalaa. Kosken reunamien ja uoman rakenteet olisi syytä kartoittaa ja tutkia tarkemmin.

Muihin Seinäjoen uoman koskipaikkoihin ei ole vanhoissa 1700 - 1800-luvun alun karttoihin merkitty myllyjä ennen kuin Rengonkosken kaakkoispuolelle, Ruissaaren luoteispuolelle. Myllykosken ja Rengonkosken väliset koskipaikkojen vesivoima vaikuttaa olleet hyödyntämätöntä ennen 1800-luvun loppupuoliskoa, muutoin kuin Östermyran ruukin kohdalla olevat Kruutikoski ja sen eteläpuolisen Vuorikosken alaosa.

Östermyran ruukki (raportin kohde nro 6) on inventoitu perusteellisesti v. 2014 (Nättilä). Ruukki on perustettu v. 1798. Toiminta oli laajimmillaan 1840-luvulla, jolloin tehdaslaitokset käsittivät Östermyran ruukin lisäksi ruuti-, tiili- ja oluttehtaat, sahan, myllyn ja värjäämön. Ruukin alue on nyt muinaisjäännösalue.

Yhteenveto

Seinäjoen varsilla on siis yksi kivikautisille asuinpaikoille melko potentiaalinen osuus Isosaaren kohdilla ja sen molemmiin puolin (kaikkiaan n. 1,6 km), sekä pienialaisempi osuus Vuorikosken varsilla, leirintäalueen kohdilla (n. 600 m matkalla).

1800-luvun alkupuolta vanhempia myllyrakenteita voi sijaita Myllykoskessa. Myllykosken alue vaatisi siis tarkemman uoman ja sen rantojen rakenteiden inventoinnin ja kartoituksen.

Östermyran ruukin alueella, Kruutikosken ja sen eteläpuolisen Vuorikosken välillä on uomassa ja sen reunamilla erilaisia jo kartoitettuja (Nättilä 2014) ja ehkä vielä havaitsemattomia, ruukkiin liittyviä ja ehkä vanhempia rakenteita. Alue on muinaisjäännös, joten sen kohdalla mahdollisesti tehtävät uoman parannustyöt joka tapauksessa edellyttävät tarkempia tutkimuksia.

Nuorempia, 1800-luvun lopun ja 1900-luvun alun vesivoiman käyttöön liittyviä rakenteiden jäännöksiä on Rengonkoskessa. Jos niitä halutaan suojella on nekin syytä kartoittaa. Muinaisjäännöksiä ne eivät ole mutta ne voidaan katsoa ns. muiksi kulttuuriperintökohteiksi.

Edellä mainituissa koskipaikoissa ja muissa virtaus- ja koskipaikoissa (nimettömiä) voi olla erilaisia jäännöksiä uittorakenteista, kalastusrakenteista ja myös vesivoimaa hyödyntävistä vanhoista rakenteista – kaikkia myllynpaikkoja ei välttämättä ole vanhoille kartoille merkitty.

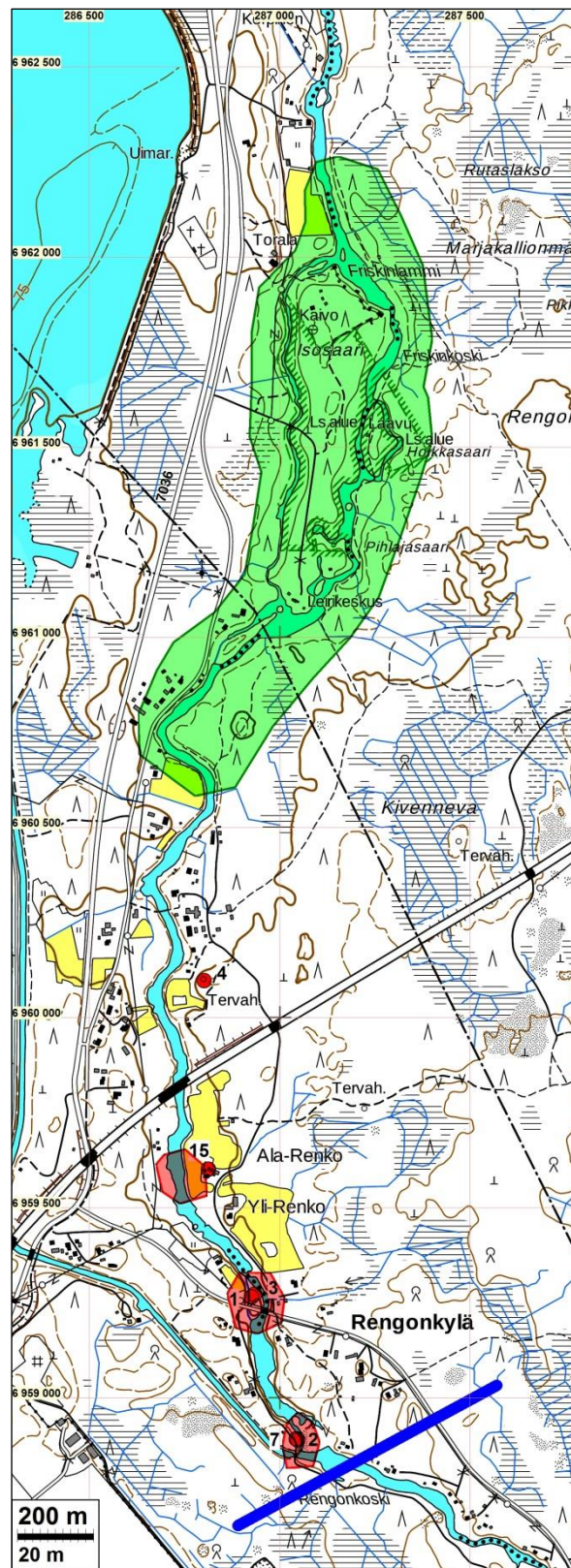
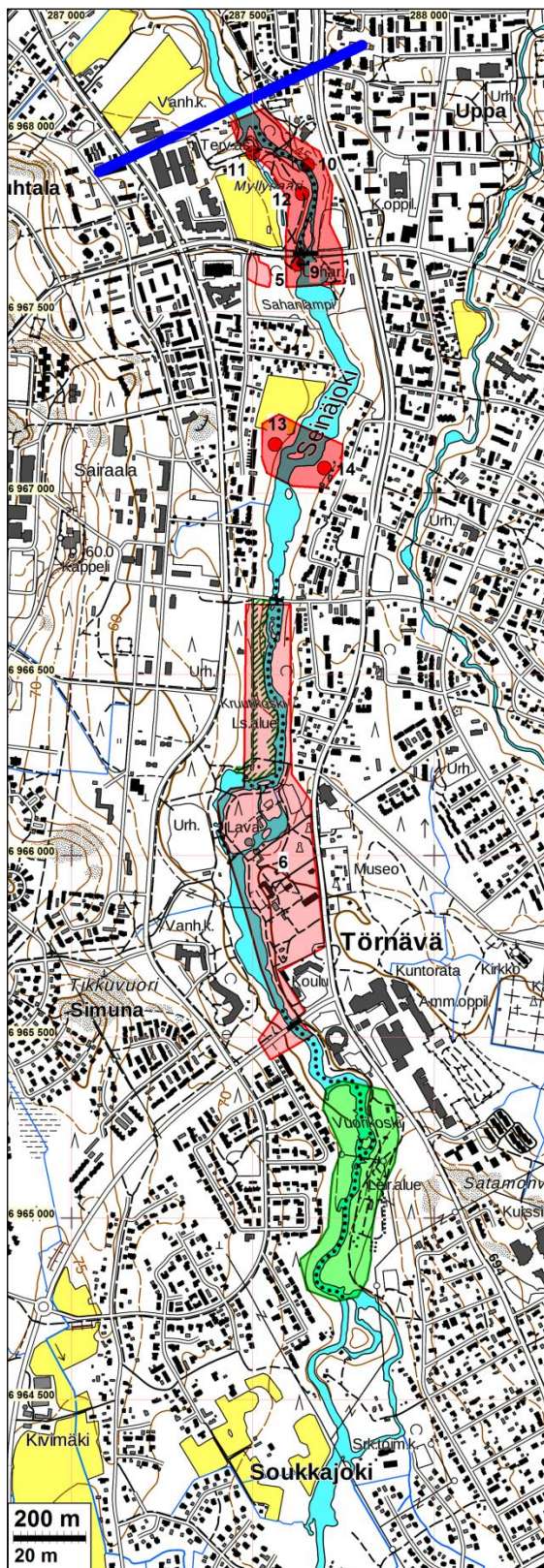
Alueen neljä vanhinta talon paikkaa (kohteet 12-15) lähiympäristöineen, kuten joenrannat, ovat potentiaalista muinaisjäännösalueita.

Suosittelavat toimenpiteet

Mikäli alla olevassa kartassa punaisella merkityillä alueilla aiotaan uoman pohjaa ja rantoihin kajota tai maata peittää suosittelun tehtäväksi uoman ja rantojen kartoituksen eli arkeologisen tarkkuusinventoinnin.

Alueet joilla suosittelen tehtäväksi arkeologisen maastoinventoinnin maaston esihistoriallisen potentiaalisuuden takia, ainakin niiltä osin kun uomassa ja sen rannoilla aiotaan tehdä kunnostustoimia, ovat kartalla vihreät alueet.

Näiden lisäksi kaikki muut koski- ja virtapaikat suosittelen inventoitaviksi mahdollisten uittorakenteiden, sekä historiallisen ajan ja esihistoriallisen ajan kalastuslaitteiden ja vesivoimarakenteiden takia. Niitä ei ole alla oleville kartoille merkkein merkitty.



12.7.2018

Timo Jussila

Lähteet

Painetut lähteet

- Ilmajoen kihlakunnan kartta Vaasan lääniä. Maanmittauksen Ylihallitus 1898 -1904.
- Okkonen, Jari 1988: Muinaiset kivirakennelmat Keski- ja Pohjois-Pohjanmaalla. Oulun Yliopisto. Peruskartta 1:20 000, 2222 07 ja 08, 1953, 1969, 1983, 1991 / 1993. Maanmittauslaitos.
- Rantatupa, Heikki 2006: Chartographia Ostrobothnica Pohjanmaa vanhoissa kartoissa / Österbotten på gamla kartor. Förlags Ab Scriptum.
- Siiriäinen, Ari 1978: Archaeological Shore Displacement Chronology in Northern Ostrobothnia, Finland. Iskos 2.
- Suomen karttakirja 1799. C.P. Hällströmin Suomi-kartasto. Toim. Rantatupa ja Harju 2005. Genimap.
- Vaasan lääni. Suomenmaa teoksen VII osan karttaliite. Maanmittaushallitus 1925.
- Tarmio & al. (toim.) 1978: Suomenmaa. Maantieteellis-yhteiskunnallinen tieto- ja hakuteos. 7. WSOY, Porvoo.

Painamattomat lähteet

- Herckz, Lorenz 1712: Georaphisch Afrittning öfwer Hemman Hallila uti Ilmola Sochn Seinäjäki By
- Jussila, Timo 2008: Ilmajoki. Kaava-alueiden muinaisjäänösinventointi. Mikroliitti Oy.
- Nättila, Hilla 2014: Seinäjoki Törnävä. Arkeologinen inventointi. Östermyran rautaruukin ja ruuti-tehtaan jäännösten teollisuusarkeologinen inventointi. Seinäjoen kaupunki.
- Pitäjänskartta, Ilmajoki, 1847, päälle piirros 1800-l lopulla /1900-luvun alussa..
- Stierwald 1769: Geometrisk Charta öfwer Åkerjord och Ängesland Samt Skog och Mark till Nybygget Rengo, uti Ala Seinäkoki By af Ilmola Sockn och Österbotns Höfdinge Döme.
- Stiernstedt, Johan 1708 (1695–1708): Geometrisk Afritning öfwer Nybyggionen Myllymäki, Huh-tala och Hallila. Belägne uti Österbotten, Ilmola Sochn.
- Sundstedt 1826: Charta öfver Östermyra Järn och Krut Bruk, Seinäjoki By, Ilmola Socken och Wasa län.
- Tuntematon 1690: Georaphisch Afrittningh uppå Lappfierd Nerpis Laihela Malax Mustasaari Lilla Kyro Stora Kyro Ilmohla Lappo Wöro och Ny Carleby sochnar sampt en del af Pedersöre sochn. (Rantatupa 2006).
- Whillman, Pehr, 1755: Geometrisk Charta Beskrifning öfver Seinäjoki By Belägen uti Österbotns Hödingedöme, Korsholms Södra Fögderie och Ilmola Sochn.

Muu käytetty materiaali

Internet, Myllysaaren Vesivoimalaitos Seinäjoella. Historiaa kuvin. 1912-1978.

<https://photos.google.com/share/AF1QipOUyyzjO-tteED-eHZQqysQ42PDC4c9FmeXBjZ9Vvs6oH2L-iOXoS17qIHQp5VMbA?key=RWRJbWpnc0VlSmIVTIRqejBDS3Jhb1lWVIRkTHJn>

Maanmittauslaitoksen laserkeilausaineisto: P3324B2.laz, P3413A1.laz. Viistovalvarjoste laadittu 1 pikseli = 1m tasolla.

Seinäjoen kaupungilta saadut ilmakuvat vuosilta 1948 ja 1964.

Kansallisarkistossa käytiin läpi toimituskartat selityksineen: E44:1-5, E45:38, E45:14-18, E46:7, E46:8, E46:14, E46:15, E46:20, E24:66, Tvh EI 74:/- - * 13.

Vanhoja karttoja

Otteita vanhoista yleiskartoista.

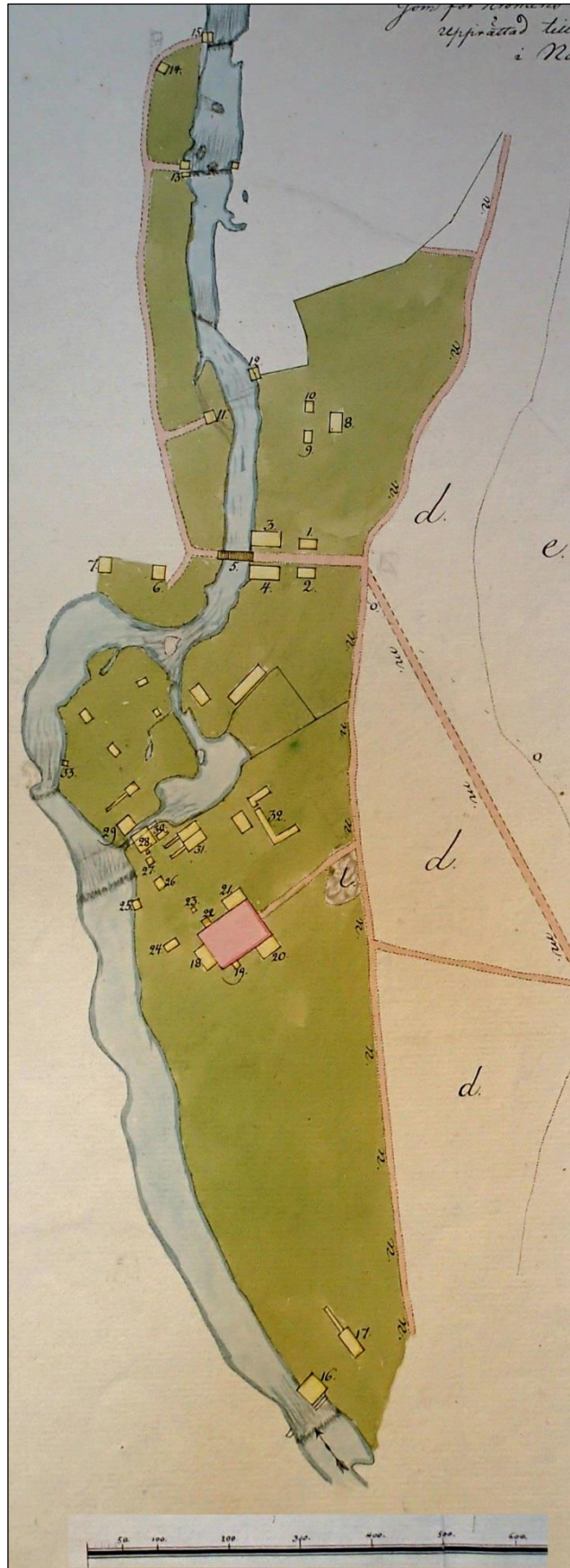
Vasemmalla ote v. 1796 kartasta, keskellä v. 1866 kartasta ja oikealla v. 1898 kartasta. Hallilan ja Rengon välille ei ole merkitty taloja ennen kuin v. 1898 kartalle.





Vasemmalla: ote Ala-Seinäjoen kartasta v 1755. Ylhäällä Uppa, sen eteläpuolella Myllymäki ja alhaalla Hallila ja Huhtala.

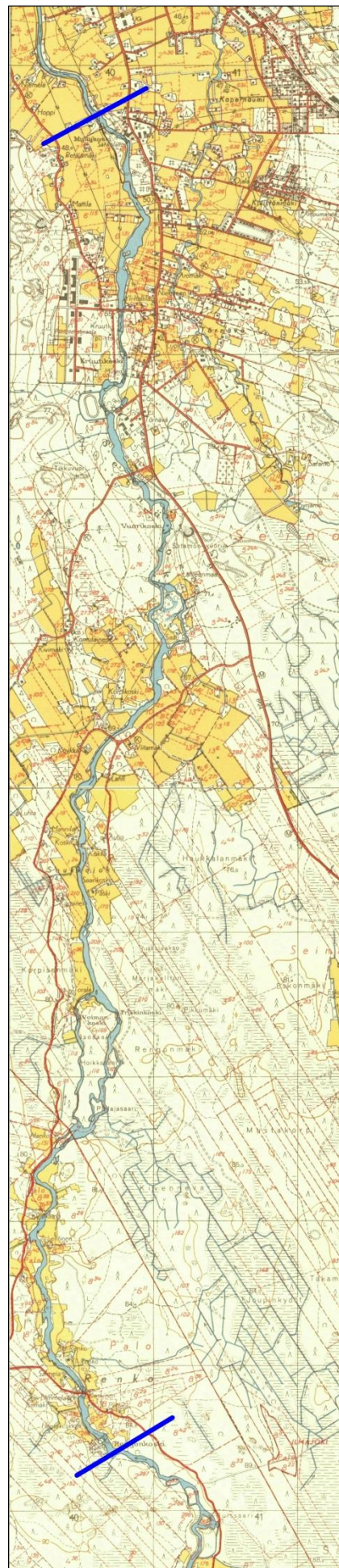
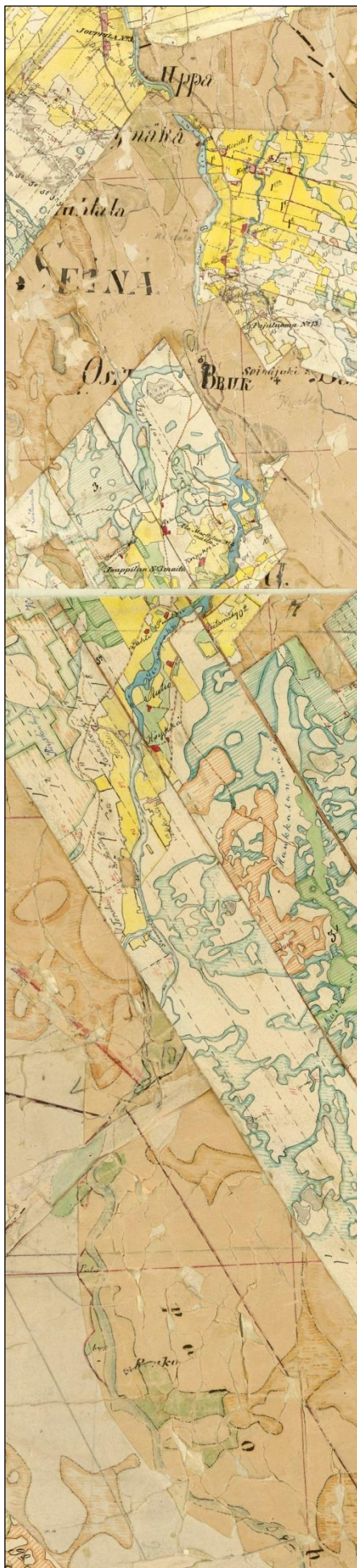
Oikealla: Ote Rengon "nybyggen" kartasta v. 1759 Rengon talo keskellä vaalea suorakaide jossa kirjain A.



Östermyran ruukin kartta vuodelta 1826.

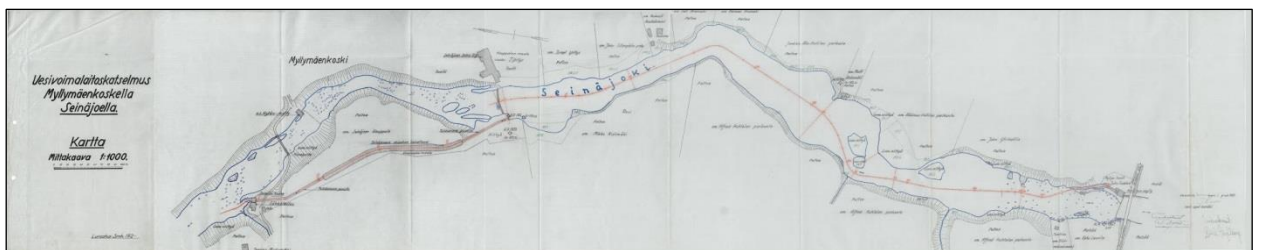
Vasemmalla: ote p1840 luvun pitäjänkartasta. Siihen on osaan kartasta tehty päällepiirroksia oletettavasti 1900-luvun alussa.

Oikealla ote peruskartasta v. 1953.





Myllykosken sähköaseman suunnittelukartta vuodelta 1912



Myllykosken vesivoimakatselmuskartta vuodelta 1933.

Jokivarren tunnetut kohteet

1 ILMAJOKI RENGONKYLÄN SILTA

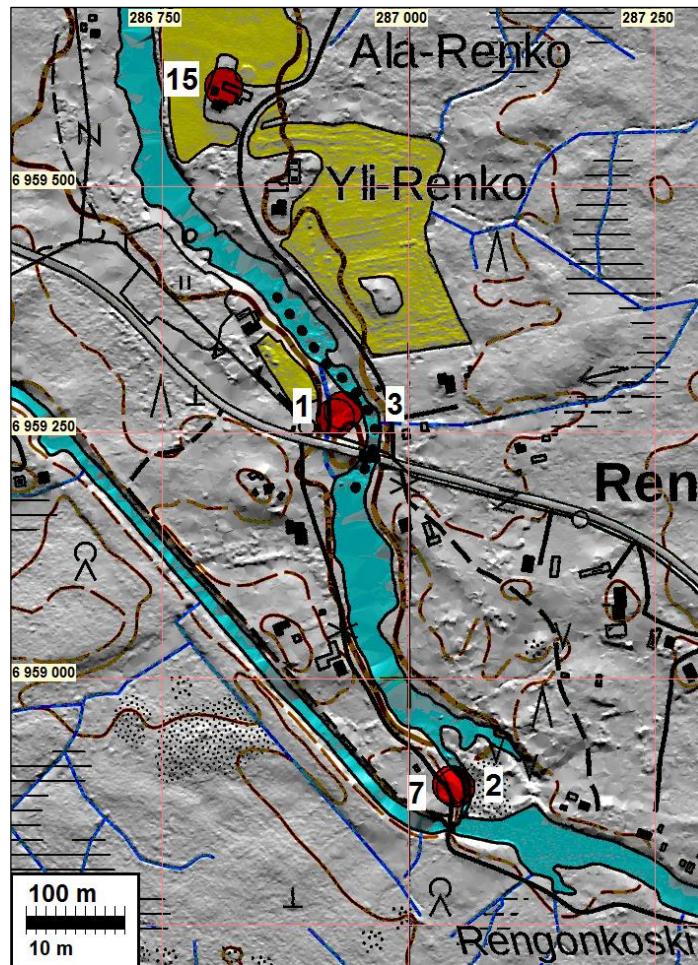
Mjtunnus: 1000014091
 Status: kiinteä muinaisjäänös (sm)
 Ajoitus: historiallinen
 Laji: kulku: ylityspaikka

Koordin: N: 6959265 E: 286926

Tutkijat: Jussila & al 2008 inventointi

Sijainti: Paikka sijaitsee Kirkosta 2,9 km koilliseen, Rengonkylässä, Seinäjoen lentokentän pohjoispuolella, Rengonkyläntien Seinäjoen ylittävän sillan pohjoispuolella.

Huomiot: Paikalla on vanhan sillan ja kenties myllyn jäänteitä jokiuomassa. Uoma on kivetty.



2 ILMAJOKI RENGONKYLÄN SAHA

Mjtunnus: 145500021
 Status: kiinteä muinaisjäänös (sm)
 Ajoitus: historiallinen
 Laji: teollisuuskohteet: vesisaha

Koordin: N: 6958889 E: 287048

Tutkijat: Jussila & al 2008 inventointi

Sijainti: Paikka sijaitsee Kirkosta 14,3 km itään, Rengonkylässä, Rengonkosken kapeikossa, kohdalla missä tekojärveen laskeva uusi uoma erkanee vanhasta. Seinäjoen lentokentän pohjoispuolella.

Huomiot: Muinaisjäänösrekisteri: Seinäjokelaiset perustivat v. 1867 sahailaitoksen 1,5 km Rengon talon yläpuolelle. Saha oli käynnissä kymmenkunta vuotta. Saha myytiin ruotsalaiselle sahayhtiölle (Hurrinyhtiölle), joka muutaman vuoden kuluttua siirsi koneet muualle. Sahan rauniot olivat näkyvissä v. 1912. Lähteet: Ilkka: 73/27.6.1912: "Kirje Rengon kylästä". Lähde: Museoviraston arkisto.

Muinaisjäänösalue jota ei ole tarkemmin tutkittu. Rajaus epäselvä, syytä rauhoittaa osin kuivahtaneen koskikapeikon alue molemmilta rannoilta, kunnes tarkemmissa tutkimuksissa voidaan alue yksityiskohtaisemmin kartoittaa.

3 ILMAJOKI RENGONKYLÄN MYLLYNPAIKKA

Mjtunnus: 145500022
 Status: kiinteä muinaisjäännös (sm)
 Ajoitus: historiallinen
 Laji: valmistus: mylly

Koordin: N: 6959272 E: 286934

Tutkijat: Jussila & al 2008 inventointi

Sijainti: Paikka sijaitsee Kirkosta 14,3 km itään. Ks. paikka nro 61.

Huomiot: Rengonkylän kohdalla Seinäjoessa, Rengonkoskessa on myllyn päällyskivi, jossa on vuosiluku 1714. Kivi on kuulunut kylän yhteiseen vuoromyllyyn. Joen vastakkaisella rannalla on "nykyinen" (v. 1912) mylly, joka on siirretty kuitenkin ylemmäs joelle (Vainionpään mylly). Ks. paikka nro 61. Lähde: Museoviraston arkisto.

Kartta sivulla 17

4 ILMAJOKI RENGON TERVAHAUTA

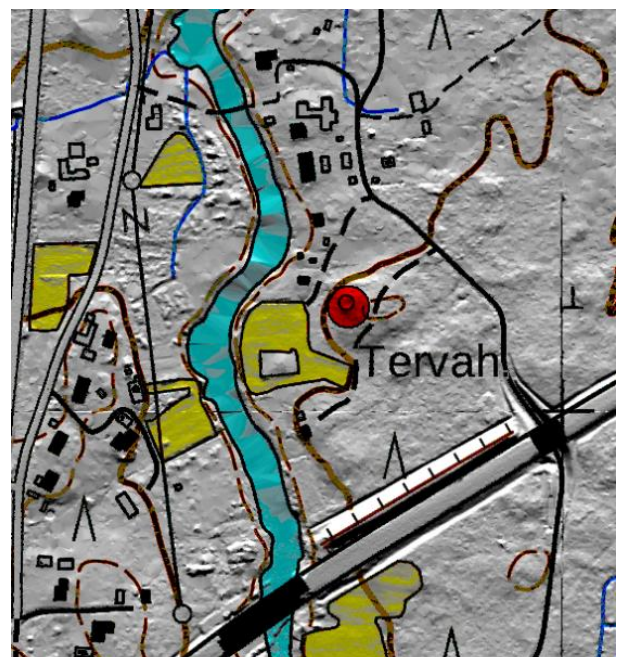
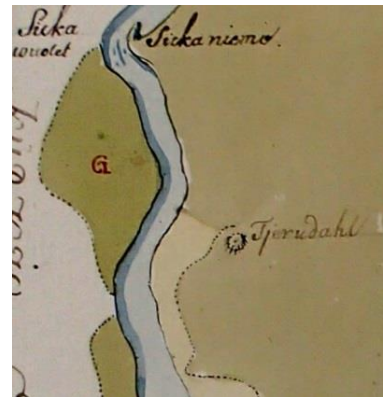
Mjtunnus: uusi
 Status: kiinteä muinaisjäännös (sm)
 Ajoitus: historiallinen
 Laji: valmistus: tervahauta

Koordin: N: 6960097 E: 286802

Tutkijat: Jussila 2018 arkistoseelvitys

Sijainti: Paikka sijaitsee Seinäjoen länsirannalla, Jalasjärventien sillasta 290 m pohjois-koilliseen, joen mutkasta 65 m kaakkoon.

Huomiot: Tervahauta on merkitty v. 1769 isojakokartalle ja se paikantuu täsmällisesti maastokartan tervahautamerkin kohdalle. Paikkaa ei ole tarkastettu mutta lienee ns. "selvä tapaus" ja muinaisjäännös.



5 SEINÄJOKI AAPRAIMINMÄKI

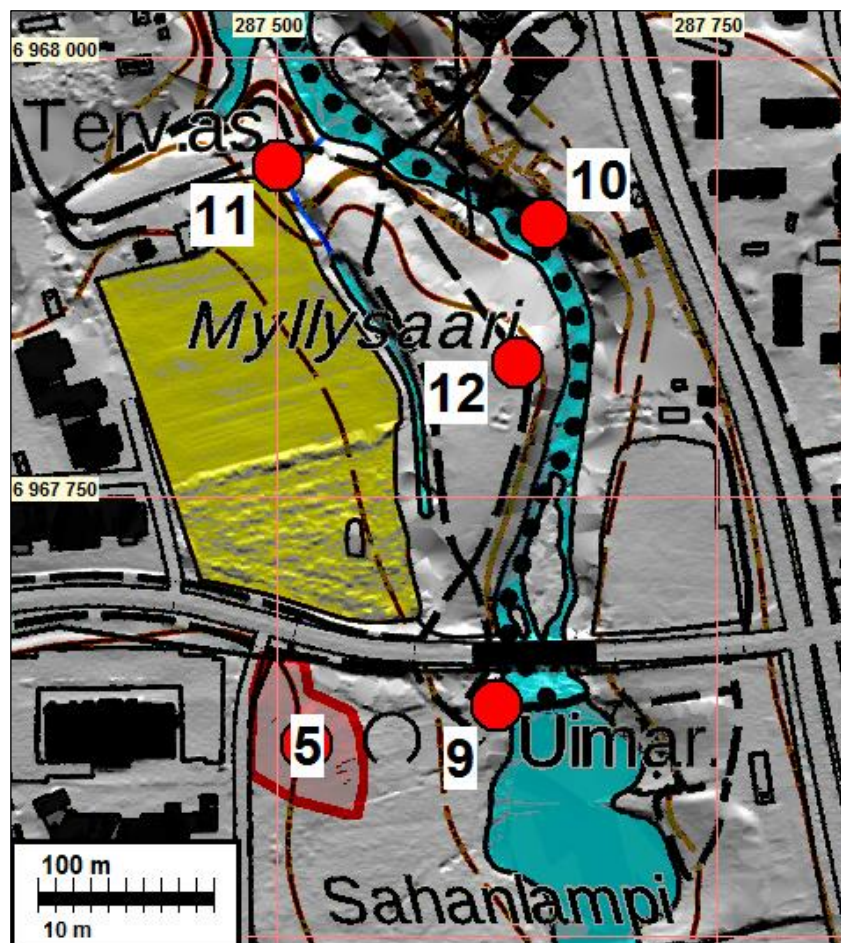
Mjtunnus: 743010003
 Status: kiinteä muinaisjäänös (sm)
 Ajoitus: kivikautinen
 Laji: asuinpaikka

Koordinat: N: 6967638 E: 287506 Z: 45

Tutkijat: Jussila & Poutiainen 2008 inventointi, Heikki Matiskainen 1978 kaivaus, Markku Torvinen 1978 inventointi, Sirkka-Liisa Seppälä 1995 kaivaus

Huomiot: Paikka sijaitsee jokeen laskevalla peltorinteellä, pienellä hieman korkeammalla nyppylällä. Paikalla on ollut vanha hiekkakuoppa. Sen länsi- ja lounaislaidalta sekä pellolta on löydetty kvartseja. Paikalta on 1800-luvulla löydetty neljä kiviesinettä. Paikalla v. 1978 ja 1995 tehtyjen kaivausten perusteella sen laajuus on noin 600 neliometriä (Seppälä 1995). Löydöt: nuorakeramiikkaa ja asbestikeramiikkaa. Seppälän teettämä ajoitus viittaa varhaismetallikauteen, kalibroitu n. 800 eKr. Muinaisjäänöksen raja-alue Seppälän 1995 raportin mukaisesti n. 20 m suoja-alueella.

J. R. Aspelin 1871: Kokoelmia muinaistutkimuksen alalta. Suomi IX, s. 42, kuva 11



6 SEINÄJOKI ÖSTERMYRAN RAUTARUUKKI JA RUUTITEHDAS

Mjtunnus: 1000014482
 Status: kiinteä muinaisjäännös (sm)
 Ajoitus: Historiallinen
 Laji: teollisuuslaitokset

Koordin: N: 6966009 E: 287475

Tutkijat: Kaisa Lehtonen & Annika H 2009 tarkastus, Hilla Nättilä 2014 inventointi
 Sijainti: Kohde sijaitsee Törnävän kartanon alueella, Seinäjoen varrella, joen länsipuolella, noin 2 kilometriä Seinäjoen kaupungin keskustasta etelään.

Huomiot: Muinaisjäännösrekisteri:
 Alueella on vuonna 1798 perustetun rautaruukin rakennusten ja rakenteiden kivi-jalkoja (ks. alakohteet). Varsinainen ruukitoiminta Östermyran ruukilla loppui 1870-luvulla, mutta manufaktuuripaja oli toiminnassa vielä vuoteen 1903 asti. Nykyisin kartanoalue on kaupungin museo- ja edustuskäytössä.

Ruukkiin liittyvistä tuotantolaitoksista parhaiten on säilynyt Kniipinuoman varrella, Navettalammen rannalla sijainnut nk. Alahamari, joka rakennettiin vuonna 1804. Se oli toiminnassa vuoteen 1845. 1850-luvulla paikalle rakennettiin luumylly ja etelärannalle jauhomylly. Alahamarissa on säilynyt paksu, luonnonkivistä ladottu pato aukkoineen ja kivillä tuettuineen vesiuomineen. Padon alapuolella sijainneista nippu- ja kankivasarapajoista on jäljellä vain kivettyjen voimakanaavien raunioita ja peruskiviä. Nykyisin ruukin rakennusten paikalla on mylly.

Vuonna 1808 rakennetun Ylähamarin paikalla on näkyvissä enää vain joitakin epämääräisiä peruskiviä ja pajakuonaa. Uusi Hamarintien silta on kutakuinkin Ylähamarin ruukinpadon paikalla. Vuonna 1977 puretusta Simunan sillasta on jäljellä vain silta-arkku. Törnävän kartanonpuiston alueella on Myllytien varrella työväen asuinrakennusten, pikkupytingin ja isonpytingin, kivijalkoja sekä ulkorakennusten perustusten jäänteitä. Seinäjoen rantapengertä on kartanoalueella tuettu kivillä useassa eri kohdassa.

Östermyran ruutitehdas

Östermyran ruutitehdas on sijainnut Törnävän kartanon ja rautaruukin pohjoispuolella. Siihen kuuluneita tuotantolaitoksia on sijainnut kummallakin puolen Seinäjokea, erityisesti Puleerinkosken ympäristössä. Ruutitehdas perustettiin vuonna 1825 Östermyran rautaruukin yhteyteen. Toimintansa se lopetti vuonna 1890.

Nykypäiviin ruutitehtaasta on säilynyt ruudin valmistamiseen, kuten ruudin puhdistukseen ja kuivatukseen, liittyviä rakenteita ja rakennusten kivijalkoja (ks. erilliskohteet). Nykyisin ruutitehtaan alue sijaitsee osittain Ruutipuiston luonnonsuojelualueella. Kohteessa on tehty arkeologinen maastoinventointi 2014, jossa säilyneet rakenteet ja kivijalat kartoitettiin systemaattisesti.

Alakohteet:

Alahamarin alue, Silta-arkku
 Tyypit: kulkuväylät
 Ajoitus: historiallinen

Kuvaus: Alahamarin pohjoispuolella kulkeneeseen siltaan liittyvä rakenne. 1800-luvun alkupuolella rakennetun myllyn raunio?

Kuivoosauna

Tyyppi: kivirakenteet

Kuvaus: Rakennus, jossa salpietaria ja ruutia kuivattiin.

Kurnoo ja sihti

Tyyppi: kivirakenteet

Lutteri

Tyyppi: kivirakenteet

Ajoitus: historiallinen

Kuvaus: Salpietarin puhdistusta varten tehty rakennus. Salpietarin puhdistukseen liittyvä suorakaiteenmuotoinen rakennuksen kivijalka eli lutteri. Rakennus on purettu 1900-luvun alkupuolella. Perustuksen kohdalla kulkee rannassa hyväkuntoinen rantatukimuuri.

Prässihuone

Tyyppi: kivirakenteet

Puleeri

Tyyppi: kivirakenteet

Kuvaus: Ruutitehtaan puleeri eli ruudin kiillotusrakennus (hienompien ruutien kiillotus) rakennettiin vuonna 1828. Rakennus on purettu 1900-luvun alussa. Nykyisin paikalla on neliönmuotoinen rakennuksen kivijalka. Lähellä kivettyä vesiratasuomaa sekä kivimuuria.

Rakennuksen kivijalkoja?

Tyyppi: kivirakenteet

Ajoitus: historiallinen

Kuvaus: Paikalla on sijainnut nk. myllypiha, jossa on ollut mm. rauta- ja suola-aitta. Nykyisin paikalla näkyy epämääräisiä rakennusten perustuskiviä, jotka saattavat olla peräisin kyseisistä aitoista.

Rakennuksen perustuksia, Sauna

Tyyppi: kivirakenteet

Ajoitus: historiallinen

Kuvaus: 2 rakennuksen kivijalkaa, joista ilmeisesti etelänpuoleinen on ollut sauna, pohjoisen rakennuksen käyttötarkoitusta ei tunneta. Kivijalat sijaitsevat hyvin hoidetulla puistoalueella.

Rakennuksen perustus

Tyyppi: kivirakenteet

Ajoitus: historiallinen

Kuvaus: Rakennuksen kivijalka, sijaitsee hyvin hoidetulla puistoalueella. Paikalla on sijainnut kartanon karjapiha, jonne rakennettiin navetta ja talli 1800-luvun alussa sekä muita karjasuojia ja ulkorakennuksia 1830-luvulla. Rakennukset purettiin 1900-luvun alussa.

Rakennuksen perustus, Pikkupyntinki

Tyyppi: teollisuuskohteet

Ajoitus: historiallinen

Kuvaus: Paikalla on ollut työväen asunto vuodelta 1826, pikkupytinki, joka on purettu vuonna 1926. Nykyisin paikalla on rakennuksen kivijalka hyvin hoidetulla puistoalueella. Perustus on nurmikon peittämä.

Rakennuksen perustus, Pitkäpytinki

Tyyppi: teollisuuskohteet

Ajoitus: historiallinen

Kuvaus: Paikalla on ollut työväen asuinrakennus 1820-luvun lopulta, isopytinki, joka on purettu vuonna 1926. Nykyisin paikalla on rakennuksen kivijalka hyvin hoidetulla puistoalueella. Perustus on nurmikon peittämä. Perustuksen keskelle on pystytetty Suomen hevosen muistomerkki vuonna 1999.

Ruutitehdas

Tyyppi: teollisuuskohteet

Koordinaatit P: 6966159 I: 287544

Ylisylinteri

Tyyppi: kivirakenteet

Kuvaus: Ruutuseoksen sekoituspaikka

Ylähamarin alue, Silta-arkku

Tyyppi: kulkuväylät

Ajoitus: historiallinen

Kuvaus: Alueella sijaitsi 1800 rakennettu Ylähamarin eli vasarapajan rakennuksia. Ruukin toiminnan päätyttyä rakennusten perustukset hävisivät. Simunan silta purettiin 1977, kun uusi Hamarintien silta valmistui. Nykyisin paikalla on näkyvissä vanha silta-arkku Simunan sillasta.

Ks. [yleiskartta s. 4.](#)

7 SEINÄJOKI RENGONKYLÄN SAHA 2

Mjtunnus: 1000026517

Status: muu kulttuuriperintökohde (S)

Ajoitus: historiallinen

Laji: valmistus: saha

Koordin: N: 6958892 E: 287044

Tutkijat: Tuula Heikkurinen-Montell 2015 tarkastus

Sijainti: Sama kuin Jussila 2008

Huomiot: Muinaisjäännösrekisteri: Rengonkylään, Rengonkosken kapeikkoon, kohtaan mistä nykyisin tekojärveen erkanee uusi uoma alkaa, perustettiin saha vuonna 1911. Se lopetti toimintansa vuonna 1956 sahan palloon. Sahan omisti Erkki Kullas. Paikalla ei ole jäljellä rakenteita, paitsi joen itärannalla on lämpökeskuksen perustus.

Kartta s. 17

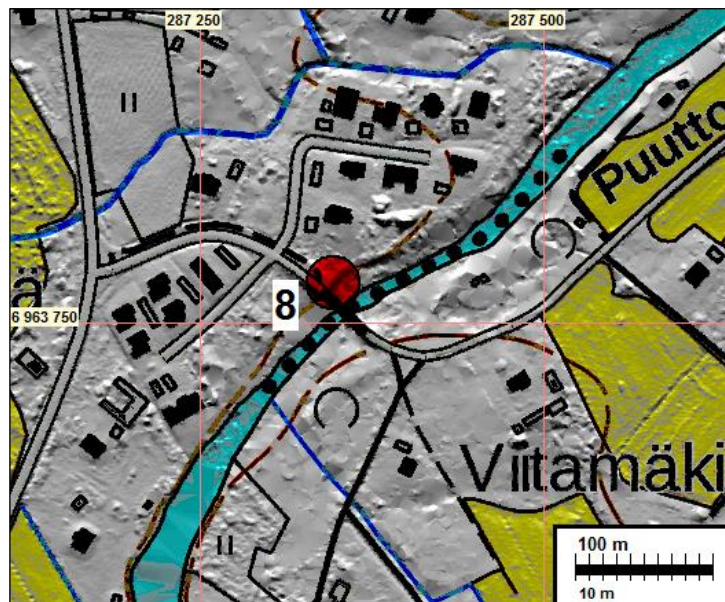
8 SEINÄJOKI SOUKKAJOKI

Mjtunnus: 1000031013
 Status: muu kulttuuriperintökohde (S)
 Ajoitus: historiallinen
 Laji: kivrakenne

Koordin: N: 6963779 E: 287347

Tutkijat: Satu Mikkonen-Hirvonen 2017 tarkastus

Huomiot: Muinaisjäännösrekisteri: Matala ja selkeästi maastossa erottuva kiviaita on tehty vuonna 1918 vankityövoimalla koskesta peratuista kivistä. Vuonna 1918 kosken läheisyydessä sijaitsi väliaikaiseksi rakennettu punavankien työleiri



9 SEINÄJOKI SAHANLAMPI

Mjtunnus: 1000031500
 Status: muu kulttuuriperintökohde (S)
 Ajoitus: historiallinen
 Laji: pato: kivrakenne

Koordin: N: 6967631 E: 287625

Tutkijat: Jaana Itäpalo 2017 inventointi

Huomiot: Muinaisjäännösrekisteri: Alueella sijaitsee joen ylittävä betonipato, jonka pohjoispuolella on kivistä tehty rakenne.

Kartta s. 19

10 SEINÄJOKI MYLLYSAARI 2

Mjtunnus: 1000031499
 Status: muu kulttuuriperintökohde (S)
 Ajoitus: historiallinen
 Laji: pato: betonirakenne

Koordin: N: 6967905 E: 287652

Tutkijat: Jaana Itäpalo 2017 inventointi

Huomiot: Muinaisjäännösrekisteri: Joen itäseinämän kivistä ja betonista tehty tukirakennelma.

Kartta s. 19

11 SEINÄJOKI MYLLYSAARI

Mjtunnus: 1000031498
 Status: muu kulttuuriperintökohde (S)
 Ajoitus: historiallinen
 Laji: pato: betonirakenne

Koordin: N: 6967938 E: 287501

Tutkijat: Jaana Itäpalo 2017 inventointi

Huomiot: Muinaisjäännösrekisteri: Alueella on ollut kanava, jossa on ollut neljä patoa, jotka ovat osin lahonneet ja hajonneet. Eteläisen padon kohdalla on jäänteitä myös betonirakenteesta.

Kartta s. 19

12 SEINÄJOKI MYLLYMÄEN TALO

Mjtunnus: uusi
 Status: mahdollinen muinaisjäännös (S)
 Ajoitus: historiallinen
 Laji: asuinpaikka: kylätontti

Koordin: N: 6967826 E: 287637

Tutkijat: Jussila 2018 arkist selvitys

Sijainti: Paikka Sijaitsee Seinäjoen keskustan tuntumassa, Seinäjoen Myllysaaren itäosassa ja Myllykosken länsirannalla.

Huomiot: Vuosien 1695 ja 1755 kartoille nykyisen Myllysaaren itärannalle on merkitty Myllymäen talo. Paikalle on merkitty rakennus vielä 1840-luvun pitäjänkartalle. 1800-luvun lopun yleiskartalla talo vaikuttaisi olevan selvästikin kauempana luoteessa, mutta kartan mittakaava on suuri ja siten paikannus epäselvä. 1912 sähkövoimaseaman suunnittelukartassa taloa ei ole sillä paikalla mihin se on merkitty 1700-luvun kartoille. Talonpaikka lienee siten autoitunut 1800-luvun loppupuoliskolla. Vanhoilla peruskartoilla paikka merkitty metsäksi tai pusikoksi ja se on ollut rakentamatonta maastoa myös v. 1948 ja 1964 ilmakuviissa, mutta osin niittynä.

Periaatteessa paikalla voisi olla maastossa jäljellä jäännöksiä ja kulttuurikerrosta vanhasta asutuksesta. Kuinka paljon maastoon ovat vaikuttaneet 1930-luvulla tehty sähkövoimalaitos ja muut vesirakennustyöt, ei ole tietoa. Paikkaa ei ole tarkastettu maastossa.

Kartta s. 19

13 SEINÄJOKI HUHTALAN TALO

Mjtunnus: uusi
 Status: mahdollinen muinaisjäännös (S)
 Ajoitus: historiallinen
 Laji: asuinpaikka: kylätontti

Koordin: N: 6967134 E: 287562

Tutkijat: Jussila 2018 arkistoseelvitys

Sijainti: Paikka sijaitsee Seinäjoen keskustan tuntumassa, Seinäjoen länsirannalla, Kruutikosken sillasta (Björkenheimintie) n. 430 m pohjoiseen.

Huomiot: Paikalle on merkitty Huhtalan talo v. 1695 ja 1755 kartoille. 1840-luvun pitäjänkartalla paikka vaikuttaisi olevan "tyhjä", mutta kartta on kohdalta tulkinnan varainen - tulkintani on että paikalla on talo, mutta sen myöhempi paikka on piirretty päälle vanhasta paikasta n. 100-200 m lounaaseen. Päälle piirroksia on oletettavasti tehty 1900-l alussa. Myöhemmillä kartoilla vanha talonpaikka on tyhjä. 1948 ilmakuviassa ja vanhoissa peruskartoissa paikka on peltoa, nyt vanha talonpaikka on viheraluetta. Paikkaa ei ole tarkastettu ja talon paikan paikannus on hieman epätarkka, ehkä n. +-40 tarkkuudella. Periaatteessa alueella voisi ehkä syvemmällä maaperässä, vanhan pellon muokkauskerroksen alla olla jälkiä vanhimmasta asutuksesta.

Kartta seuraavalla sivulla.

14 SEINÄJOKI HALLILAN TALO

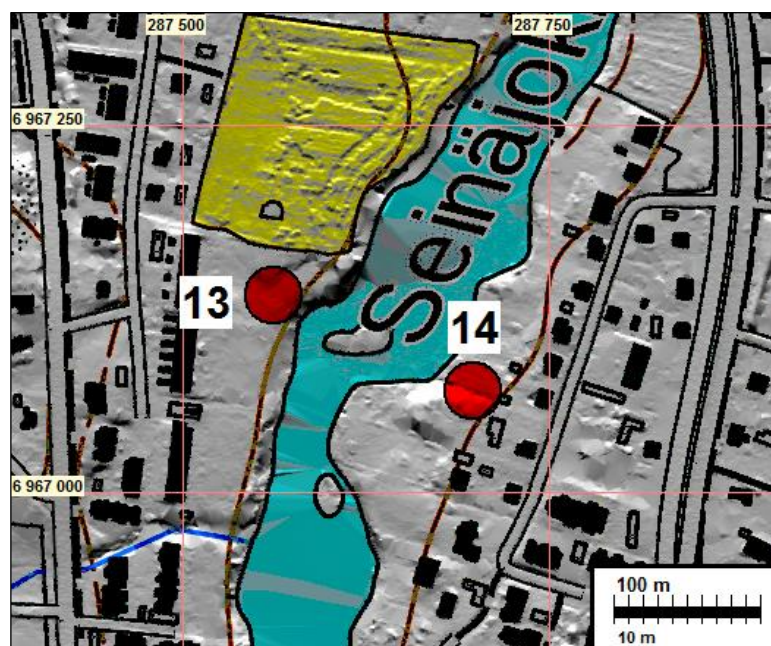
Mjtunnus: uusi
 Status: mahdollinen muinaisjäännös (S)
 Ajoitus: historiallinen
 Laji: asuinpaikka: kylätontti

Koordin: N: 6967069 E: 287698

Tutkijat: Jussila 2018 arkistoseelvitys

Sijainti: Paikka sijaitsee Seinäjoen keskustan tuntumassa, Seinäjoen itärannalla, Kruutikosken sillasta (Björkenheimintie) n. 420 m pohjoiseen.

Huomiot: Paikalle on merkitty Hallilan talo v. 1695 ja 1712 ja 1755 kartoille. 1840-luvun pitäjänkartan päälle piirroksessa (1900-luvun alku?) paikka on "tyhjä" ja peltoa. Myöhemmillä kartoilla vanha talonpaikka on tyhjä ja peltoa tai niittyä. 1948 ilmakuvassa ja vanhoissa peruskartoissa paikka on peltoa. Nyt vanha talonpaikka on pihamaata ja omakotitaloalueella. Paikkaa ei ole tarkastettu ja talon paikan paikannus on hieman epätarkka, ehkä n. +-30 tarkkuudella. Vaikuttaisi siltä, että vanha talonpaikka on arkeologisessa mielessä tuhoutunut.



15 ILMAJOKI RENGON TALO

Mjtnnus: uusi
 Status: havaintopaikka
 Ajoitus: historiallinen
 Laji: asuinpaikka: kylätontti

Koordin: N: 6959601 E: 286813

Tutkijat: Jussila 2018 arkistoseelvitys

Sijainti: Paikka sijaitsee Seinäjoen itärannalla, Jalasjärventien sillasta 230 m etelä-kaakkoon, nykyisen Ala-Rengon tilan pihapiirissä.

Huomiot: Paikalle on merkitty v. 1769 kartalle Rengon talo. Myöhemmissä kartoissa talo on ollut samalla paikalla ja on edelleen. Nyt tilakeskuksen rakennettua piha-alueita.

Kartta s. 17